

고양시 청소년 노동인권 서포터즈가 알려주는

일하는 청소년들을 위한

노동 꿀팁



고양특레시

고양시청소년재단  
고양시청소년상담복지센터

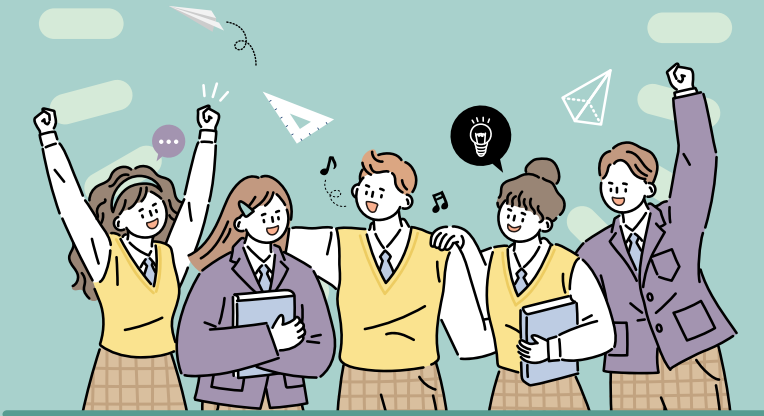
고양시 청소년  
노동인권 서포터즈

# Contents

---

01. 고양시 청소년 노동인권 서포터즈 “유스데스크”
02. 청소년이 꼭 알아야 할 노동기초 지식
03. 청소년 노동인권 친화사업장 사장님 인터뷰
04. 아르바이트를 하면서 지켜야 할 예절

고양시 청소년  
노동인권 서포터즈



# 고양시 청소년 노동인권 서포터즈 “유스데스크”

## [취지]

유스데스크는 청소년이라는 이유로 차별받지 않는 **쾌적한 노동환경**을 구축하기 위해 만들어졌습니다. 저희는 청소년들이 노동환경에서 겪는 어려움에 도움을 주며 미래의 꿈나무인 그들이 무한한 잠재력을 펼칠 수 있도록 돕고 있습니다. 따뜻한 토양이 되어 그들을 덮어주고, 사회에 뿌리를 깊게 내릴 수 있도록 노력하겠습니다.

## [활동 소개]

저희는 노동인권 친화사업장 지정 및 관리, 청소년 대상의 노동인권 보드게임 교육, 아웃리치를 등을 통한 노동지식 접근성 강화 및 홍보 등의 활동을 하고 있습니다.

## 1) 친화사업장

저희는 만 24세 이하의 청소년을 고용하고, 그들을 위해 노력하고 있는 사업장을 **‘친화사업장’**으로 선정하여 **다양한 혜택**을 주고 있습니다. 또한 지속적인 관리와 홍보를 통해 친화사업장의 선한 영향력을 알리고 있습니다. 친화사업장 선정기준은 아래와 같습니다.

- ① 만 24세 이하 청소년 근로자를 1명 이상 채용하고 있는 사업장
- ② 근로계약을 작성하는 사업장
- ③ 최저임금을 준수하고 있는 사업장
- ④ 청소년 근로자의 인격적 대우를 보장하는 사업장
- ⑤ 주 15시간 이상 근무 시 주휴수당을 지급하는 사업장

(지급 대상자가 없을 경우에도 선정 기준에 포함)



## 2) 노동인권 보드게임 “I am smart worker”

저희는 학교(청소년 유관 기관)에 방문하여 고양시청소년상담복지센터에서 연구, 개발한 노동인권 보드게임을 통해 **노동의 가치, 안전, 지식** 정보를 전달하고 있습니다.

청소년들이 어렵게 느낄 수 있는 노동 교육을 **보드게임**을 통해 더 쉽고 재미있게 알려주고 있습니다. 특히, ‘모두의 발언’이라는 물음 카드와 여러 질문 카드로 노동환경과 관련된 상황에 대해 스스로 생각하는 기회를 제공하였습니다. 이러한 **참여형 교육**을 통해 청소년이 교육 내용을 효과적으로 이해하고 자신만의 노동 가치를 정립 하도록 돕고 있습니다.

## 3) 아웃리치

저희는 노동인권을 주제로 인식개선 홍보, 부스 등을 운영합니다. 부스를 찾은 모든 분을 대상으로 OX 퀴즈, 근로계약서 잘못된 부분 찾기, 노동 MBTI 등 직접 참여 형식의 다양한 활동을 통해 노동인권에 친근하게 접근할 수 있도록 돕고 있습니다.

이 과정에서 이미 일 경험이 있는 분에게는 노동인권 교육의 중요성을, 일경험이 없는 분에게는 노동인권 관련 기초 지식을 알리며 고양시가 조금 더 나은 노동환경을 구축할 수 있도록 선한 영향력을 펼치고 있습니다.

# 청소년이 꼭 알아야 할 노동기초 지식

## 근로계약서

근로 사항에 대해 사업주와 체결하는 근로계약을 **서면**으로 나타낸 것입니다. 근로계약서를 작성할 때는 근로계약 기간, 휴일, 근로시간 등으로 구분하여 각 항목에 정확한 내용을 기재하고, 확인해야 합니다. 근로계약서는 **2부**를 작성하여 근로자와 사업주가 각각 1부씩 나눠 갖습니다.

## 청소년 근로 가능 연령

청소년은 원칙상 **만 15세**부터 근로할 수 있습니다.  
만 18세 미만: 친권자 후견인 동의서 가족관계증명서  
만 15세 미만: 친권자 후견인 동의서 가족관계증명서+**취직인허증** (고용노동부장관 발급)

## 2024년 최저시급

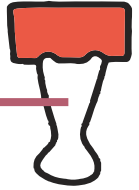
2024년 기준 **9,860원**이며 2023년에 비해 2.5%가 인상되었습니다.  
(2023년 기준 9,620원)

## 청소년 하루 근로시간

만 15세 이상 18세 미만의 청소년은 **1일에 7시간, 1주에 35시간**까지 일할 수 있습니다. 사업주와 청소년이 합의한다면 1일 1시간, 1주 5시간을 연장해 근로 가능합니다.  
\*만 18세 이상 청소년은 1일 8시간, 1주 40시간 근로 가능

## 야간 휴일근로

청소년은 **오후 10시부터 오전 6시까지**의 야간이나 휴일에는 일할 수 없습니다. 하지만 청소년의 동의가 있고, 관할 지방고용노동관서장이 허가한 경우는 근로 가능합니다.



## 휴게시간

근로시간이 4시간인 경우에는 30분 이상, 8시간인 경우에는 1시간 이상의 휴게시간이 보장되어야 합니다.

## 주휴수당

1주에 15시간 이상 근무하고, 1주 동안 정해진 근무일에 개근한다면 평균 1회 이상의 유급휴일을 받을 수 있습니다. 5인 미만의 사업장에서도 반드시 주휴수당을 지급해야 하며, 이는 청소년에게도 꼭 지켜져야 합니다.

예 : 1주 4시간씩 주 5일을 근무한 원영이는 1주 개근에 대해 1일 치 시급 9,860(원) × 4(시간) = 39,440원의 주휴수당을 받을 수 있습니다.

## 취직인허증

취직인허증이란 만 13세 이상 15세 미만인 청소년이 근로할 때 필요한 서류입니다. 취직인허증은 청소년 본인, 보호자, 고용주, 교장 선생님의 서명을 받아 고용노동부 장관에게 제출해야 합니다. 이는 고용주의 서명이 있는 해당 가게에서만 유효합니다.

## 청소년 근로 금지 업소

**청소년 출입 고용 금지업소:** 유흥주점, 단란주점, 비디오방, 성인게임장, 전화방, 무도장업, 멀티방, 경마장, 복권발행업 등

**청소년 고용 금지업소:** 숙박업, 목욕장업, 유독물 제조, 주류판매 목적 소주방·호프집 종합 게임장, 만화방 고압·잠수 작업 교도소 또는 정신병원, 소각 또는 도살 업무, 기름을 취급하는 업무(주유소 제외) 등

## 산업재해

산업재해란 업무상의 사유로 근로자가 부상 질병이 발생한 경우를 말합니다.

-4일 이상 치료가 필요한 경우 산업재해보상보험법에 따라 근로복지공단에 신청하여 보상받을 수 있습니다

-4일 미만의 치료가 필요한 경우에는 근로기준법 민법에 의해 사업주가 직접 보상해야 합니다.

# 친화사업장 사장님 인터뷰

아르바이트생들에게 어떤 사장님이 되고 싶나요?



베스킨라빈스 고양 화정역점

엄마 같고, 언니 같은 사장님이 되고 싶어요. 청소년이면 시험 기간 때문에 공부와 일을 병행해야 하는데, 열심히 일하는 모습이 대견하고 기특했어요.



카페게이트 제니스점

삼촌이나 아빠 같은 사장님이요, 그래야 서로 믿을 있게 오래오래 가지 않겠어요?



더벤티 원흥 푸르지오점

고용주하고 직원의 입장이 아닌 함께하는 사람의 이미지로 갔으면 좋겠어요. 직위나 이런 것보다도 가족 같이 함께 하는 사람이요, 그래서 저는 사장이라는 말은 왠지 거리감이 느껴져서 점장님이라는 말을 더 좋아해요.

사장님만을 아르바이트생을 위한 특별한 복지가 있나요?



베스킨라빈스 고양 화정역점

오래 일한 친구들은 시급을 조금이라도 더 챙겨주고 있어요!



카페게이트 제니스점

코너마다 직원용 간식을 두고, 어디서든지 불편함이 없게끔 직원용 머리끈, 약이나 밴드, 마스크 같은 것들을 항상 비치해 뒀어요. 그렇게 해야 친구들이 불편 없이 일할 수 있으니까요.



더벤티 원흥 푸르지오점

일하는 동안 매장 내 음료를 마실 수 있도록 하고 있어요. 식사를 거르고 오는 친구들이 있을 때에는 간단하게 식사를 같이 하거나 간식 먹을 때 꼭 나눠먹고 있어요.

아르바이트들 덕에 감동을 받거나 기뻐던, 혹은 뿌듯했던 경험이 있나요?



베스킨라빈스 고양 화정역점

아르바이트 마지막 날 평평 울었던 친구들이 있었어요. '사장님이라는 위치가 아르바이트생에게 일반적으로만 정을 준다고 생각했는데 저도 (정을) 많이 받았던 것 같아요.



카페게이트 제니스점

여기서 2년정도 아르바이트했던 친구가 있었는데 서울에서 커피숍을 오픈하면서 저한테 케이크랑 화분을 선물해주더라고요. 너무 깜짝 놀라고 고마웠어요!



더벤티 원흥 푸르지오점

전에 우리 아르바이트생 친구가 제가 메밀면을 좋아한다고 한 걸 기억하고 있다가 메밀면하고 나뭇잎김치 국물을 저랑 같이 먹으려고 챙겨왔어요. 저를 기억하고 챙겨온게 너무 감동이더라고요. :)



## ← 친화사업장 사장님 단톡방 4



아르바이트생에 의해 힘들었거나 어려웠던 상황이 있었나요?



베스킨라빈스 고양 화정역점

개인적인 성향이 강한 친구들과 일을 할 때 어려움이 있어요, 그리고 여행이나 시험 등으로 근무시간을 배려해주고 제가 직접 대신 출근하고 대타도 구해줬는데 갑자기 그만두면 아쉽죠.



카페게이트 제니스점

클레임이요. 아르바이트생들이 일할 때 편하면 손님에게 친절하게 대할 수 있는데, 불편하면 그게 얼굴이나 말투에 나타나거든요. 심할 때는 저에게 전화로 항의하시는데, 저는 어쩔 수 없이 죄송하다고 얘기하고, 음료 쿠폰을 드리는 방법을 쓸 수밖에 없죠.



다벤티 원흥 푸르지오점

그런 적은 아직 없는 것 같아요. 제 매장이니까 제가 해야 하는 일이라 생각하고 먼저 일을 하면 그 친구들이 따라서 그렇게 되더라고요.

아르바이트생에게 바라는 점이 있나요?



다벤티 원흥 푸르지오점

아르바이트도 하나의 사회생활이고, 학교를 떠난 첫 번째 사회생활일 수도 있는 거잖아요. 그런 것에 대해 책임을 가지고 더 진중한 면을 좀 보여줬으면 좋겠어요.

근로기준법을 준수해야 하는 이유가 무엇이라고 생각하시나요?



베스킨라빈스 고양 화정역점

열악한 환경에서 일하는 근로자들의 피해를 막기 위해서 법적으로 보호해주어야 한다고 생각해요.



카페게이트 제니스점

그거는 서로에 대한 믿음이지. 저도 그거를 통해서 이득을 보지만, 아르바이트하는 친구들도 이득을 보기 때문에 서로 공생하기 위해서 지켜야 한다고 봐요.



다벤티 원흥 푸르지오점

아르바이트생은 돈을 벌기 위해서, 사장님은 매장의 일을 도와줄 사람이 필요해서 '계약'이라는 것을 통해 만났지만, 사람으로서의 존중이나 사랑같은 것도 채울 수 있도록 기본적인 것을 근로기준법을 통해 보장해야 한다고 생각해요.



# 아르바이트를 하면서 지켜야 할 **예절**

## 재직 중

- 근무시간 준수하기
- 근무 마무리 전 주변 정리 잘하기
- 휴게시간 잘 지켜 다른 근무자에게 피해 주지 않기
- 상호 간 **존중**하기
- **적극적인** 업무 태도 보이기 (모르는 부분 질문 등)
- 맡은 일에 **책임감** 가지기
- 서로 도우며 일하기
- 서로의 실수는 보듬어 주기
- 회사의 물건을 내 물건처럼 소중히 사용하기

## 퇴사 시

- 퇴사 통보는 적어도 **한 달 전에** 하기
- 인수인계는 확실하게 하기
- 마지막까지 **성실한** 근무태도 유지하기
- 회사 비품(유니폼, 명찰 등)은 반납하고 가기

## MEMO

|  |
|--|
|  |
|--|

고양시 청소년 노동인권 서포터즈가 알려주는

일하는 청소년들을 위한  
노동 꿀팁



**도움이 필요하면 언제든지 연락주세요!**

- 고양시청소년상담복지센터 1661-9346
- 근로복지공단 1588-0075
- 청소년근로권익센터 1644-3119
- 고용노동부 1350

★ 고양시 청소년 노동인권 서포터즈 인스타그램 @\_youthdesk ★

★ 홈페이지 <https://www.gcyf.or.kr/sb> ★